

'Op 't Sonnis'

Treffpunt van de bijenteelt

Nesthulp voor solitaire insecten!

Nog meer genieten van je mooie tuin?

Vlinders en libellen kunnen ons nog wel eens bekoren, maar de meeste insecten zijn bij veel mensen niet geliefd. Toch verdienen insecten een veel positievere waardering. Daar zijn niet alleen menselijke argumenten voor aan te voeren zoals schoonheid of een interessante levensloop. Insecten spelen door hun verscheidenheid en aantal ook een zeer belangrijke rol in het biologisch evenwicht. Alleen al als voedselbron voor veel vogels zijn ze onmisbaar. Ook zouden veel planten niet meer kunnen voortbestaan wanneer duizenden soorten insecten als bijen, wespen en kevers, niet het bestuivende werk deden!



Behangersbij op komkommerkruid

Helaas ontnemt de mens steeds meer ruimte en levensmogelijkheden aan de natuur. Omdat zo de leefgebieden en ook de variatie daarbinnen alsmaar kleiner worden, gaat het slecht met onze insecten. Alleen valt dat niet zo sterk op, omdat het immers dikwijls kleine dieren betreft. Maar met het verdwijnen van deze onopvallende dieren, verdwijnen ook vele vogels en zoogdieren die direct of indirect van deze voedselbron afhankelijk zijn. Het wordt tijd dat we meer oog krijgen voor de overlevingskansen van de vele bijzondere insecten. Daarbij is het heel goed mogelijk om in de eigen omgeving hulp te bieden. Dat getuigt van wijsheid en het is bovendien leuk. We willen bij deze een lans breken voor een vrijwel onbekende insectengroep, de solitaire bijen en wespen.

Solitaire insecten, geen kolonie, maar alles alleen!

Er zijn honderden soorten bijen en wespen die een angel bezitten, maar die ons zelden of nooit zullen steken. Ze hebben namelijk geen kolonie te verdedigen. Het zijn dieren, die alles alleen doen. Daarom heten ze de 'solitaire bijen en wespen'.



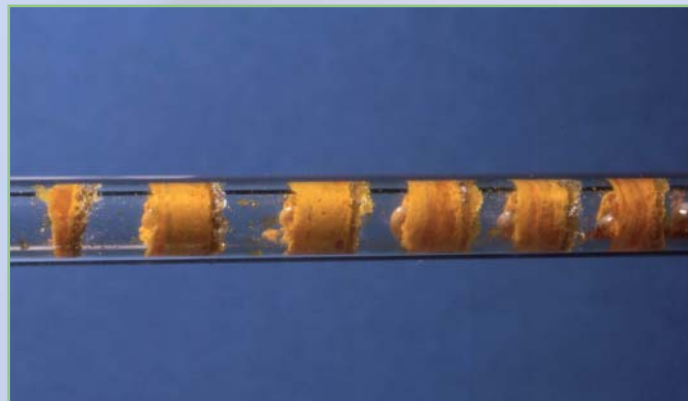
Rosse metselbij met stuifmeel bij nestgang

Ook zouden veel planten niet meer kunnen voortbestaan wanneer duizenden soorten insecten als bijen, wespen en kevers, niet het bestuivende werk deden!

Nu de natuur overal zo verschaald is, zijn ze steeds meer afhankelijk van wat onze tuinen bieden aan voedsel en geschikte plekjes voor hun nakomelingen.

De levensloop van solitaire bijen

De honingbij is algemeen bekend, maar er zijn in de provincie Limburg talrijke soorten solitaire bijen. Daarvan zijn sommige soorten zeer zeldzaam. Omdat ze alleen in de vrije natuur voorkomen, worden deze bijen ook wel 'wilde bijen' genoemd. Hun levensloop is niet ingewikkeld, maar elke soort kent wel zijn eigen variant. De moederbij zoekt of maakt in haar eentje een nestplaats. Meestal is dat een zelf gegraven gang in de grond of een bestaand gangetje in hout of steen. Als de bij een nestplaats gevonden of gemaakt heeft, gaat ze op zoek naar stuifmeel. Vele soorten bezoeken alleen bepaalde inheemse planten. Daarom tref je ze alleen aan in de korte periode waarin die planten bloeien. In die tijd verzamelt de moederbij stuifmeel aan de haren van de achterpoten, of aan haren aan de buik, en vliegt ermee naar de nestholte. Daar wordt het stuifmeel met een beetje nectar vermengd. Als er genoeg verzameld is, legt de bij er een eitje op.



Nestgang van een tronkenbij

Vervolgens sluit ze de broedcel of het holletje af en laat daarna alles aan het eigen lot over. Zo maakt ze een aantal 'cellen' met in elk stuifmeel en een eitje. Daaruit ontwikkelt zich een larve die het stuifmeel opeet, flink groeit en zich dan inspint, en vervolgens in een pop verandert.

Uiteindelijk komt daaruit het volwassen dier tevoorschijn. Meestal gebeurt dat pas het volgende jaar, wanneer de planten weer bloeien waarop de soort gespecialiseerd is. De moederbij leeft maar enkele weken, dus de bijen van de nieuwe generatie leren niets van hun ouders. Ze worden volleerd geboren. Mannelijke bijen leven nog korter dan de vrouwelijke bijen. De mannen komen na de winter altijd eerder tevoorschijn en zoeken alle mogelijke plaatsen af waar vrouwtjes te verwachten zijn. Na de paring is hun levenstaak volbracht.

Nesthulp voor solitaire insecten!

Soorten solitaire bijen

Er zijn soorten bijen die niet groter zijn dan enkele mm. Andere kunnen wel twee cm lang zijn. Vaak zijn de Nederlandse namen voor de bijen afgeleid van het gedrag en soms van het uiterlijk van de dieren. Enkele voorbeelden:



Behangersbij met bladstukje

In haast elke woonwijk komen tientallen van dergelijke nestjes voor op kale plekjes tussen de planten of in de zandvoegen tussen de bestrating. **Metselbijen** maken hun nestgangen met vochtig zand of met leem dicht. Van nature worden oude kevergangen in hout gebruikt. Iedere Limburger heeft een baksteen in de maag. Haal metselbijen over de vloer en bouw mee aan de toekomst van solitaire bijen!

Nesthulp

In een gifvrije tuin kunnen deze dieren goed bijdragen aan het biologische evenwicht. Er is echter een bijzonder probleem voor de solitaire bijen en wespen. In onze nette wereld zijn geen rommelhoekjes met gaatjes meer te vinden en staat geen enkel hol takje langer dan één seizoen overeind. Maar daarmee ruimen we alle nestmogelijkheden voor deze insecten op. Daarom kunnen we een grote bijdrage leveren aan het voortbestaan van vele unieke en nuttige dieren door het aanbieden van nesthulp. Veel succes kun je hebben als je bundels ophangt van holle stengels die aan één kant dicht zijn gemaakt. Bamboe is goed bruikbaar.

Houtblokken waarin gangen geboord zijn, vormen ideale nestplaatsen voor vele soorten bijen, zoals metsel- en klokjesbijen. De houtsoort is niet zo belangrijk als je maar zorgt voor zo glad mogelijke gangen. Zachtere houtsoorten kun je daarom beter aan de kopse kant boren. De diameter kan 2 tot 12 mm bedragen, met het accent op diameters van 3 tot 8 mm. De hoogte waarop je deze nestgelegenheden hangt mag variëren van 1 tot 5 meter. De gangen mogen tussen de 3 en de 20 cm diep zijn, maar nooit door het hout heen geboord worden.



Nestblok voor solitaire insecten

Insectenvrees

Dat de gangen gebruikt worden zie je aan het in- en uitvliegen. Je kunt er rustig bij gaan staan om hun doen en laten te observeren. Hooguit durven de beestjes niet te komen of te vertrekken, omdat je er te dicht bij staat. Als de gangen met zand, hars, steentjes, enz., zijn afgesloten weet je dat er een nestje van een bij of wesp achter is gemaakt. Voor kinderen is het



bewonderen van de insectenactiviteit erg leuk. Bovendien help je hen daarmee van de insectenvrees af die ook voor volwassenen het genieten van deze dieren vaak in de weg staat. In de nestblokken zullen dikwijls als eerste metselbijen gaan wonen die tot de groep van de buikverzamelende bijen behoren. Het is prachtig om te zien hoe deze dieren met een buik vol stuifmeel de gangen in en uit kruipen en ze dichtmetselen. Dat alles kun je onbevreesd waarnemen in een tuin met nesthulp en met een hart voor de natuur.

Voedselhulp

Je kunt vele bijen nog meer helpen door in de tuin planten te zetten die lang bloeien. Hoe groter en langduriger het aanbod aan bloeiende planten, hoe beter. Vele keukenkruiden zijn bijzonder geliefd. Speciaal 'wilde tuinen' kunnen ware paradijzen zijn voor onze inheemse bijen en wespen. Door het daarbij aanbieden van nesthulp krijgen onze Limburgse tuinen er een dimensie bij!



Lathyrusbij op blazenstruik

'Op 't Sonnis', Heerstraat 2, B-3530 Helchteren

De Educatieve Bijenstand "Op 't Sonnis" is gelegen in Midden Limburg. Afrit 29 van autosnelweg E 314, baan Hasselt-Eindhoven volgen tot Helchteren. Rechts de Kazernelaan volgen tot aan de Heerstraat (rechtsaf).

Info: Elke woensdag- en zaterdag van 19.30 tot 21 uur, van juni tot augustus.

Bezoek buiten vermelde periode, na afspraak:

- **Julien Driesen**, Eikelbosstraat 161, B-3530 Helchteren, Tel. 011/52.10.16. of E-mail: julien.driesen@pandora.be
- **Albert Vandijck**, Eynderweg 14, B-3530 Helchteren, Tel. 011/52.63.53. of E-mail: albertvandijck@hotmail.com

Provincie Limburg:

Deze educatieve brochure kwam tot stand in het kader van de subsidiëring van bijzondere projecten ter bescherming van het leefmilieu 2006. Gedeputeerde van Leefmilieu, Natuur en Onderwijs, Frank Smeets.

Het Groene Huis:

Domein Bokrijk, B-3600 Genk. Tel.: 011/26.54.50, fax.: 011/26.54.55, e-mail: pnc@limburg.be

Interesse in wilde bijen? Deze insectengroep staat de laatste tijd meer en meer in de actualiteit in Limburg. Jaarlijks zijn er enkele inventarisatiewandelingen en een determinatieavond. Meer info op www.ongewervelden.be

Tekst en opmaak: Pieter van Breugel en Albert Vandijck

Foto's: Pieter van Breugel

V.u.: Vlaams Nederlandse Imkersfederatie vzw, p.a. Jan Celis, Rijnrode 39, B-3460 Assent

